

Toepassing Beamix Tegellijm Super Grijs 660

Beamix Tegellijm Super Grijs 660 is een superkleefkrachtige tegellijm met een hoge stabiliteit en daarom geschikt voor tegellijmwerk op steenachtige ondergronden (wanden en vloeren) in binnen- en buitentoepassingen en zowel in droge als in natte ruimten. Er kunnen ook tegels op tegels mee verlijmd worden.

(Gipsondergronden voorbehandelen met Beamix Universele Primer 835).

Levering: Zak van 15 en 25 kg en dozen van 2,5 en 5 kg.

Opmerking:

Ook voor tegel op tegel

Benodigde hoeveelheden

Deze superkleefkrachtige tegellijm heeft een hoge stabiliteit en is daarom geschikt voor wanden en vloeren in binnen- en buitentoepassingen, natte ruimten of het verlijmen van tegel op tegel. Met 5 kg maakt u ruim 3,5 liter lijmpasta. Gebruikt u een lijmkam met 3 mm tanden, reken dan krap 1,5 kg per vierkante meter. Zijn het tanden van 6 mm, reken dan op ruim 2,5 kg.

Werkwijze

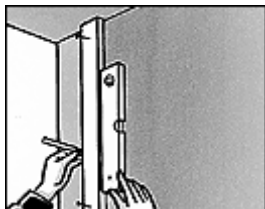
Zoek in de toepassingstabel op of een primer noodzakelijk is. Kies een vierkante getande lijmkam, met een grovere vertanding naarmate de tegel minder vlak is of een groter formaat heeft. Reken voor 1 kg droge mortel 0,26 liter water. Doe eerst het water in een speciekuip en dan de mortel. Meng bij voorkeur met een boormachine met spindel, gedurende drie à vier minuten. Met de hand minmaal vijf minuten intensief mengen. Als de lijm is uitgestreken, moeten de tegels binnen een kwartier aangebracht worden. Verwijder overtollige lijm met een vochtige spons. De lijm blijft ongeveer drie uur verwerkbaar.



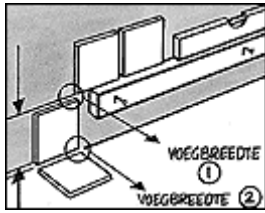
1. Voor recht tegelwerk moet u vóóraf veel aandacht besteden aan het waterpas bouwen van de ondergrond en het uitzetten van de lijnen. Hou zoveel mogelijk rekening met de grootte van de tegels om met hele tegels uit te komen.



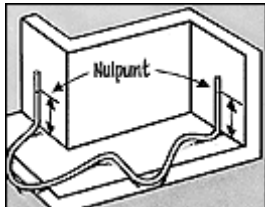
2. Probeer aan de linker- en de rechterzijde van de muur gelijke passtukken over te houden. Leg de tegels zó uit, dat de passtukken zo breed mogelijk zijn.



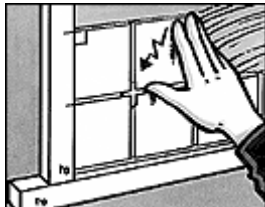
3. Om de verticale lijnen uit te zetten, bevestigt u een rechte lat op de muur. Gebruik een waterpas. Breng de lat aan op de plaats van het passtuk, zodat u er de eerste hele tegel tegenaan kunt plakken.



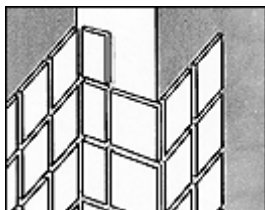
4. Breng ook de horizontale lat waterpas aan. Neem als afstand tot de vloer de hoogte van 1 tegel plus 2 voegbreedtes (één voor tussen de vloer en de onderste tegel; één voor tussen de eerste 2 tegelrijen). De voegbreedte is ca. 4 mm.



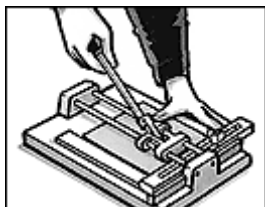
5. Om op alle muren waterpas te kunnen werken, kunt u op elke muur een "nulpunt" aangeven. Gebruik daarvoor een met water gevulde doorzichtige (tuin)slang. Het waterniveau aan de uiteinden geeft het nulpunt aan. Voorkom luchtballen!



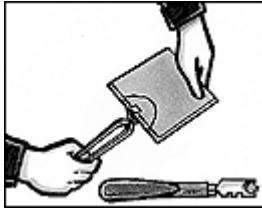
6. Nadat u de lijm hebt aangebracht, schuift u de tegels op hun plaats. Doe dat met een licht zigzaggende beweging in de richting van de hoek. Om overal dezelfde voegbreedte te houden kunt u voegkruisjes of stukjes dun triplex gebruiken.



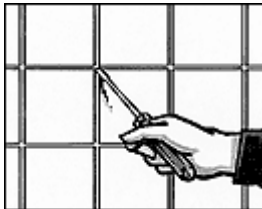
7. Blijf bij inwendige hoeken een tegeldikte van de rand af. Bij een buitenhoek steekt de ene tegel met een tegeldikte uit, de andere tegel komt daar op voegbreedte tegenaan. Plaats de snijkant van een evt. passtuk in de inwendige hoek.



8. Gebruik een tegelsnijder om de tegels op maat te maken. Doe dat heel voorzichtig en houd altijd de goede kant van de tegel boven.



9. Als u ronde stukjes weg moet halen (omdat u bijvoorbeeld rondom een kraan werkt), snij dan eerst met een glassnijder de vorm in. Met een pape-gaaienbektang of nijptang kunt u daarna de tegel beetje bij beetje op maat maken ("knabbelen").



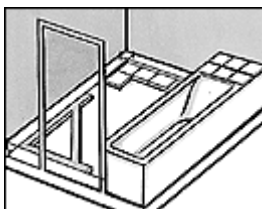
10. Direct na het lijmen kunt u de voegen uitkrabben. Dat gaat het snelst met een oude schroevendraaier, een voegkruisje of een stukje karton. Borstel de voegen na en maak het tegelwerk goed schoon.



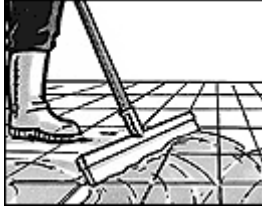
11. Laat de lijm goed uitharden. Afhankelijk van de dikte van de lijmlaag en de tegel duurt dat 1 à 2 dagen. Breng het voegmiddel aan met een rubberen spatel. Na enkele minuten opnieuw voegspecie aanbrenge in diagonale richting.



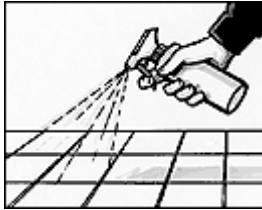
12. Laat het voegmiddel even intrekken. Maak de tegels daarna schoon met een vochtige spons. Knijp die regelmatig uit in een emmer met water. De waas die dan nog achterblijft, kunt u later met een droge doek verwijderen.



13. Vloertegels legt u op dezelfde manier als wandtegels. Leg eerst de tegels uit om de passtukken te bepalen. In plaats van geleidingslatten kunt u strak gespannen draden of een tegelelastiek gebruiken. Werk bij het lijmen naar de deur toe.



14. Na het uitharden van de lijm kunt u de Voegmortel voor Vloertegels aanbrengen. U kunt daarvoor het beste een trekker gebruiken. Laat de mortel even intrekken en maak de vloer daarna schoon met een vochtige dweil of spons



15. Is de vloer gevoegd en schoon, bevochtig de vloer voor een optimale verharding. Loop er een paar dagen niet op.